

GESPAÇOS

Gestão de Equipamentos Municipais, E.M., S.A.

Relatório e Contas 2019

Índice

Mensagem do Conselho de Administração

1. Introdução
2. Apreciação Global de Gestão
 - 2.1. Consolidação de Estratégias prosseguidas
 - 2.2. Desenvolvimento dos Projetos
 - 2.2.1. Escolas de Natação e Pólo
 - 2.2.2. Desporto escolar
 - 2.2.3. Apoio ao desporto
 - 2.2.4. Natação para alunos deficientes
 - 2.2.5. Manutenção
 - 2.2.6. Recreação
 - 2.2.7. Aeróbica
 - 2.2.8. Ginásio
 - 2.2.9. Hidroginástica
 - 2.2.10. Hidro Cycling
 - 2.2.11. Cycling
 - 2.2.12. Promoção do desporto
 - 2.2.13. Projeto Sénior
 - 2.2.14. Outros projetos
 - 2.2.15. Frequência do complexo das Piscinas
 - 2.3. Responsabilidade Social
 - 2.4. Divulgação de projetos e atividades
 - 2.5. Rentabilização dos serviços e dos Equipamentos Municipais sob Gestão da Gespaços
3. A organização administrativa e os Recursos Humanos

Situação Económica e Financeira

1. Situação da Empresa
 - 1.1. Rendimentos e Gastos
 - 1.2. Resultados
 - 1.3. Situação Patrimonial
 - 1.4. Prazo Médio de Pagamentos (PMP)
 - 1.5. Prazo Médio de Recebimentos (PMR)
 - 1.6. Dívidas Ao Estado e Segurança Social

Evolução previsível da Empresa

Proposta de Aplicação de Resultados

Considerações Finais

Anexo ao Relatório de Gestão

Demonstrações Financeiras

Anexos às Demonstrações Financeiras

Certificação Legal de Contas e Parecer do Fiscal Único



MENSAGEM DO CONSELHO DE ADMINISTRAÇÃO



O atual Conselho de Administração, que tomou posse a 29 de junho de 2018, apresenta o **Relatório e Contas do ano de 2019**.

A consolidação das contas da Gespaços que se verificou nos exercícios dos últimos 5 anos, e agora no exercício de 2019, demonstram um trabalho exaustivo na manutenção da credibilidade da empresa e da implementação de uma nova dinâmica na relação com os utentes. É este empenho e dedicação de toda a estrutura da Gespaços que permitiu atingir o objetivo a que nos propusemos e propomo-nos para o restante mandato, ou seja, manter a empresa com resultados sustentáveis e um serviço de qualidade aos utentes.

Assim, olhamos para o ano de 2019, como mais um ano em que foram ultrapassados enormes desafios e muitas dificuldades, pese embora ter sido possível atingir as principais metas a que se propôs esta administração da Empresa Municipal. Essencialmente, criar melhores condições de utilização e novas atividades por forma a que o número de utentes a utilizar os Nossos espaços venha a aumentar de ano para ano.

Como entidade executória das políticas do Município e competindo à Empresa a execução de todas as deliberações da autarquia em matérias desportivas, de recreio, lazer e cultura, tudo tem sido feito de forma contratual e com respeito pelos princípios da eficiência e flexibilidade de gestão, transparência, qualidade e rigor.

A gestão eficiente dos recursos públicos foi, é e será, uma obrigação assumida pelo Conselho de Administração, sempre com uma preocupação diária em melhorar a qualidade da prestação de serviços a todos os munícipes, nomeadamente aos seus utentes.

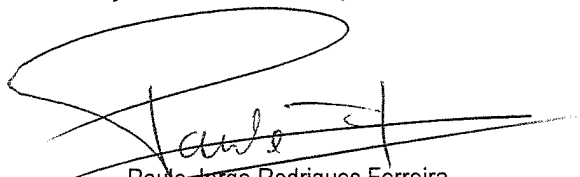
Em nome do Conselho de Administração não podemos deixar de apresentar, publicamente, uma palavra de apreço e gratidão às seguintes pessoas/entidades:

- Ao acionista único da Empresa Municipal, pela forma sempre pronta e motivadora com que responde aos desafios e necessidades da empresa;
- A todas as entidades protocoladas com a Gespaços, pela colaboração na divulgação do protocolo que tem potenciado a utilização dos serviços disponibilizados pela Empresa;
- A todos os munícipes, que têm contribuído para prestigiar a Gespaços, as Piscinas Municipais e Pavilhões Municipais, enquanto equipamentos de extrema importância na prática desportiva e na prestação de um serviço público de qualidade, e o Parque Urbano de Paços de Ferreira enquanto equipamento de lazer e bem-estar, que proporciona à cidade e aos cidadãos um alargamento da

dinâmica de fruição dos acessos e interligações urbanas entre as ruas que o ladeiam e os equipamentos e serviços de lazer circundantes numa perfeita relação de continuidade;

- A todos os colaboradores da empresa, por tudo o que durante o ano de 2019 fizeram e suportaram, sendo certo que também existimos por eles e para eles.
- Aos fornecedores, que continuam a mostrar uma grande confiança na Gespaços.

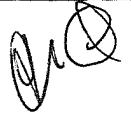
Paços de Ferreira, 09 de junho de 2020



Paulo Jorge Rodrigues Ferreira
(PRESIDENTE DO CONSELHO DE ADMINISTRAÇÃO)



Albino Carlos Costa Meireles
(VOGAL DO CONSELHO DE ADMINISTRAÇÃO)



Exmo. Senhor Presidente da Câmara Municipal:

Dando cumprimento ao preceituado no artigo 42º da Lei nº 50/2012, de 31 de agosto, e tendo em conta o direito de superintendência que vos assiste, vimos submeter à vossa apreciação o Relatório e Contas da Gespaços – Gestão de Equipamentos Municipais, E.M., S.A. (“Gespaços”, “Empresa” ou “Empresa Municipal”), relativo ao período findo em 31 de dezembro de 2019.

1. Introdução

Com a Lei nº 50/2012 de 31 de agosto, que aprova o regime jurídico da atividade empresarial local e das participações locais e revoga as Leis nºs 53-F/2006, de 29 de dezembro, e 55/2011, de 15 de novembro, no seu artigo nº 70, a Gespaços ficou obrigada “a adequar os seus estatutos em conformidade com a presente lei, no prazo de seis meses após a sua entrada em vigor.” Os Estatutos atualizados da Gespaços foram aprovados na Reunião da Assembleia Municipal de 27 de fevereiro de 2013.

A Lei nº 50/2012 de 31 de agosto é bem clara quanto ao objeto social das empresas municipais, de tal forma que o objeto social da Gespaços passou a ser “Promoção e gestão de equipamentos coletivos e prestação de serviços na área de educação, ação social, cultura, saúde e desporto.”

2. Apreciação global da gestão

A Empresa Municipal foi constituída em 2001, fundamentalmente, para gerir o Complexo de Piscinas Municipais de Paços de Ferreira. Desde logo se apresentou, pelo seu objeto estatutário, com potencialidades para incluir, no âmbito da sua atividade, os restantes equipamentos desportivos existentes no Município, e todos aqueles que, no futuro, viessem a existir, incluindo equipamentos culturais e de lazer.

Com a Lei nº 50/2012 de 31 de agosto, que aprova o regime jurídico da atividade empresarial local e das participações locais, como vimos, o objeto social da Gespaços passou a ser “Promoção e gestão de equipamentos coletivos e prestação de serviços na área de educação, ação social, cultura, saúde e desporto.”

A Empresa tem vindo a prestar ao Pelouro do Desporto e Cultura assessoria técnica, desportiva, jurídica e administrativa, na definição da política desportiva municipal e no controlo da sua execução. Os apoios ao movimento associativo desportivo têm sido processados através da Gespaços, que acompanha a sua execução e, sobre ela, emite parecer.

A Empresa promove e apoia os eventos desportivos, sempre na perspetiva de desenvolvimento e difusão da prática desportiva das populações do concelho, como é o caso dos Jogos Interfreguesias.

Na gestão dos equipamentos, a Empresa pauta-se pelos princípios do serviço público, da eficiência, da qualidade, da rentabilidade, visando sempre o desenvolvimento e difusão da prática desportiva das populações.

Sendo 2019 o décimo nono ano de existência da Empresa Municipal, as principais prioridades da gestão orientaram-se para:

- Consolidação das estratégias prosseguidas, mantendo uma boa relação com os seus clientes/utentes;
- Desenvolvimento dos projetos delineados pelo Pelouro do Desporto da Câmara Municipal de Paços de Ferreira e pelo Conselho de Administração;
- Divulgação da atividade da Gespaços e dos seus projetos;
- Rentabilização dos serviços e das infraestruturas ao dispor da empresa, nomeadamente das Piscinas Municipais em Paços de Ferreira e Freamunde, do Pavilhão Municipal n.º 1 (seu Polivalente Coberto, e Patinódromo) em Paços de Ferreira, do Pavilhão Municipal n.º 2 em Modelos, dos vários recintos desportivos das Escolas EB, 2 e 3 de Frazão, de Meixomil, de Eiriz e de Freamunde, durante o período noturno (protocolado entre as Escolas e o Município de Paços de Ferreira), bem como os polivalentes dos Centros Escolares e da Escola Secundária de Freamunde.
- Gestão, quanto à limpeza e vigilância do Parque Urbano de Paços de Ferreira, conforme havia sido protocolado com o Município de Paços de Ferreira, através do Contrato-Comodato.

De uma forma mais detalhada, apresentamos quais os principais passos dados pela Empresa que materializaram a estratégia definida pela atual administração desde julho de 2018:

2.1 Consolidação das estratégias prosseguidas

A Gespaços tinha, aquando da sua criação, como objeto social a construção, manutenção, exploração e conceção de equipamentos desportivos e promoção do desporto no Concelho de Paços de Ferreira. A Câmara Municipal, acionista único da empresa, passou a considerar a Empresa como a entidade capaz de prosseguir os objetivos do município e concedeu-lhe a enorme responsabilidade da gestão de outros equipamentos desportivos já existentes, nomeadamente os Pavilhões Municipais de Paços de Ferreira (a partir de Dezembro de 2006) e de Modelos (a partir de Agosto de 2007) e todos equipamentos de recreio e de lazer municipais: Patinódromo, Circuito de Manutenção de S. Domingos (a partir de Dezembro de 2006) e Parque Urbano de Paços de Ferreira (a partir de Julho de 2008). Ainda a partir de janeiro de 2008 a empresa acumulou a gestão do complexo de Piscinas Municipais de Freamunde.

Em janeiro de 2009 foi celebrado um Contrato Programa com a Câmara Municipal de Paços de Ferreira para gestão do Museu Municipal do Móvel e do Museu de Sanfins e Centro Interpretativo da Citânia de Sanfins.

Com a crescente procura de espaços desportivos por parte dos diversos clubes, associações e utentes particulares, materializada em comunhão com os agentes desportivos no seio do Conselho Municipal do Desporto, surgiu a necessidade de realizar a cobertura do Polivalente Exterior ao Pavilhão Municipal de Paços de Ferreira. As obras iniciaram em finais de 2008 e ficaram concluídas em abril do ano de 2009. Fez-se então uma alteração ao Contrato Programa celebrado com CMPF, para Gestão do Pavilhão Municipal de Paços de Ferreira, Polivalente e Patinódromo.

A orientação da Administração da Empresa passa pela maior rentabilização social do equipamento, associada a uma lógica de maximização da eficiência económica do mesmo, mantendo inalterada a preocupação pela qualidade e pelo carácter público dos serviços prestados.

Como forma de aproveitar sinergias já existentes na Gespaços, o Executivo transferiu em 19 de março de 2010 as competências de manutenção / limpeza e controlo de acessos do Edifício da CMPF para a Empresa Municipal. Foram absorvidos nos quadros da empresa a partir de então, com a celebração do Contrato Programa com a CMPF para Manutenção / Limpeza e Controlo de acessos do edifício da CMPF, as funcionárias / funcionários que estavam a prestar esse mesmo serviço pelas empresas que detinham essa responsabilidade com a CMPF. Com a equipa de limpeza e manutenção, entretanto reforçada, existente na Empresa Municipal, foi possível alargar a prestação deste tipo de serviços a outros equipamentos municipais.

Relativamente à promoção do desporto, deu-se continuidade ao trabalho de apoio aos clubes, sendo o Gabinete de Apoio ao Associativismo (GAA), coordenado por um Professor com Licenciatura em Educação Física, uma pedra basilar nesse permanente apoio às Associações. O Projeto Sénior teve continuidade, tendo em vista combater o Sedentarismo, com o lema "*Idade da Reforma, idade de recuperar a forma*".

A abertura, em 2012, do Parque Urbano de Paços de Ferreira permitiu a todos os munícipes disfrutar de um espaço amplo no centro da cidade, com áreas de lazer, desporto e com a Casa da Eira com uma imagem renovada e adequada e à altura da qualidade do espaço que integra. A Gespaços tem contratualizado com o Município de Paços de Ferreira a gestão deste equipamento, no que concerne à limpeza e vigilância do mesmo.

Neste domínio, como em todos os anteriores, manteve-se a preocupação de prestação de um serviço público permanente e de carácter social.

2.2. Desenvolvimento dos Projetos

Concluídos e fechados que estão os projetos no âmbito da eficiência energética, que abrangeram a Piscina de Paços de Ferreira, Piscina de Freamunde, Pavilhão de Paços de Ferreira e Pavilhão de Modelos, importa agora consolidá-los e aferir da sua sustentabilidade em velocidade cruzeiro, tendo sido já concluída a instalação da caldeira a *pellets* na piscina de Freamunde, à imagem do que foi feito em Paços de Ferreira.

Por outro lado, a Gespaços viu fechada a candidatura ao QREN/ON2, apresentada em regime de *Overbooking*, referente ao Fornecimento e Montagem de Equipamento Desportivo, para o Pavilhão de Paços de Ferreira, tendo já recebido o montante financiado.

2.2.1. Escolas de natação e pólo aquático

Durante o ano de 2015, a empresa deu consequência ao plano estratégico delineado pelo executivo municipal, incrementando a prática da natação e afins no seu sentido lato da palavra, pela população do concelho de Paços de Ferreira, criando um universo de utilizadores/utentes que serão no futuro o suporte da rentabilização do Complexo.

Consolidada que foi a autonomização das atividades aquáticas (natação e pólo aquático), com a criação **Clube Aquático Pacense**, a Gespaços manteve o mesmo apoio ao clube para a dinamização e promoção das suas atividades ao nível competitivo, justificando a existência do complexo e da sua natureza, virada para o mais alto nível da competição desportiva.

A Gespaços garante ainda a todos, o ensino da natação em quatro níveis: adaptação ao meio aquático (para bebés até aos quatro anos), aprendizagem, aperfeiçoamento e desenvolvimento da natação. São ainda ministradas aulas de hidroginástica, hidroterapia, hidrocyling e de formação desportiva. Os alunos inscrevem-se individualmente e coletivamente e são integrados em grupos com horários e professores adequadamente escalonados. Contudo, a empresa pretende aumentar e estender o seu leque de utentes, a todos aqueles que pretendam usufruir do espaço, quer seja piscina, ginásio ou outros, de uma forma livre, sem compromisso horário ou professores de acompanhamento.

2.2.2 Desporto escolar

Desde o ano de 2002 vem sendo desenvolvido o programa denominado “ Vamos Aprender a Nadar”, destinado inicialmente aos alunos do ensino básico, mas posteriormente alargado aos alunos do ensino secundário. Este

programa surgiu a partir de um protocolo celebrado com a Câmara Municipal, revestindo-se de extrema importância na vertente pedagógica, constituindo mesmo um forte incentivo à prática da natação.

Este programa preenche largos espaços do Complexo das Piscinas Municipais em períodos em que não seria possível a ocupação com outro tipo de utentes, prestando um serviço público de qualidade que se pretende continuar a prestar.

As turmas do desporto escolar da Escola Secundária de Paços de Ferreira e Freamunde, das escolas EB 2.3 de Eiriz, Frazão, Meixomil, utilizam as piscinas sob responsabilidade pedagógica dos seus professores, sendo integrados no Programa "Vamos Aprender a Nadar", registando-se um aumento gradual de entradas ao longo dos últimos anos.

A empresa tem adotado uma política de promoção desta atividade junto dos agrupamentos escolares, procurando assim que o desporto chegue a um leque mais alargado de pessoas, de acordo com as orientações estratégicas emanadas do acionista único da empresa.

2.2.3 Apoio ao desporto

O GAA (Gabinete de Apoio ao Associativismo), tem sido um veículo muito importante para a prestação de serviços de apoio técnico, administrativo e jurídico aos Clubes e Associações do Concelho de Paços de Ferreira. O GAA tem ainda colaborado em algumas atividades desenvolvidas pelo sector de desporto da Câmara Municipal, destacando-se o papel relevante na organização dos Jogos Interfreguesias dos últimos anos. A Gespaços continuou com a responsabilidade de organização destes Jogos em 2019, dando seguimento a uma das ações de sucesso dos últimos anos.

Assim, assumindo na plenitude a função de apoio para a política desportiva da Câmara Municipal, a Gespaços, em conjunto com os técnicos da autarquia que se encontram ao seu dispor, operacionalizaram um conjunto de atividades que envolveram milhares de pacenses, em diversas modalidades, tal como foi oportunamente difundido pelos órgãos de comunicação social.

Compete ao GAA manter a Carta Desportiva devidamente atualizada.

Por último, é de realçar o apoio concedido aos clubes, através da operacionalização prestada aos clubes com as inscrições, suportadas pelo Município, e realização de exames médicos desportivos (de acordo com o Contrato Programa existente com o Município).

2.2.4 Natação para alunos com deficiência

Tem sido usual ao longo dos últimos anos apoiar um grupo de pessoas com deficiência, no âmbito de um protocolo celebrado com a Câmara, dando cumprimento ao programa "Acesso aos Deficientes", permitindo o acesso gratuito aos cidadãos portadores de deficiência superior a 60%, de acordo com a Tabela Nacional de Incapacidade, possibilitando, assim, a prática de atividades aquáticas e algumas atividades "cardio-fitness", no Ginásio das Piscinas Municipais de Paços de Ferreira. Este Programa foi alargado a todos os deficientes, frequentadores do ensino especial em funcionamento nos diversos Agrupamentos Verticais de Escolas existentes no Concelho de Paços de Ferreira.

2.2.5 Manutenção

No âmbito da gestão do espaço e dos tempos de utilização das piscinas, foi igualmente contemplada uma opção para os utentes de utilização livre das piscinas, tendo sido determinados espaços (com a devida afixação para consulta do público) especialmente delimitados nas piscinas interiores de forma a uma utilização harmoniosa pelos utentes de turmas de natação, atletas e os utentes de utilização livre.

2.2.6 Recreação

As piscinas exteriores funcionam durante os meses de junho, julho, agosto e setembro, onde todos os anos tem vindo a aumentar a procura por este espaço. No ano de 2019, as piscinas exteriores, bem como a sua área envolvente foi objeto de uma requalificação profunda. O número de entradas no ano de **2019 foi de 25.340**. Apesar do verão não ter colaborado como queríamos, tivemos um aumento em **relação ao ano anterior de 8%, o que corresponde a mais 1860 entradas**.

2.2.7 Aeróbica

Continuaram a ser ministradas as aulas de Aeróbica ao longo do ano de **2019**, com cerca de **163 utentes**. Os números dos praticantes desta modalidade no concelho têm subido exponencialmente. No ano de 2019 tivemos um aumento nas inscrições de 57 novos praticantes, o que corresponde a um **aumento nas inscrições em relação ao ano de 2018 de 54%**.

2.2.8 Ginásio

A frequência do ginásio continuou a um nível de "frequência elevada" em 2019, com uma procura crescente durante o ano de **2019**, registaram-se **54.245** entradas no Ginásio, o que corresponde um **aumento muito perto dos 25% em relação ao ano de 2018**, como resultado da política de promoção de angariação de novos

utentes levada a cabo pela administração da empresa, com a criação dos "pacote família" e "pacote empresa", bem como de uma maior pré-disposição dos utentes para atividades cardio e, por outro lado, como resultado da elaboração de planos de treino individualizados e acompanhamento feito por monitor.

2.2.9 Hidroginástica

Esta atividade tem merecido uma significativa adesão por parte das utentes, existindo ao longo de 2019, em termos médios, cerca de **315** inscritos em Paços de Ferreira e **215** inscritos em Freamunde, revelando um acréscimo substancial de utentes.

No ano de 2019, obtivemos um **aumento de 16%** nas inscrições em relação ao ano anterior.

2.2.10 Hidro Cycling

Esta modalidade em termos médios, no ano de **2019 contava com 74** utentes inscritos em turmas, em Paços de Ferreira e em Freamunde, o que significa um **aumento de 7%** em relação ao ano de 2018.

2.2.11 Cycling

Em março de 2019, demos início a uma nova modalidade inexistente até essa altura na Gespaços SA. Criamos todas as condições para a prática de aulas de cycling nas Piscinas Municipais de Freamunde. Recuperamos uma sala existente nesse edifício e apetrechamos a mesma com o material necessário para a prática das aulas cycling. Para início desta atividade tivemos 12 inscrições.

2.2.12 Promoção do desporto

Ao longo dos últimos anos, a Empresa promoveu a realização nas Piscinas Municipais de diversas atividades desportivas, com vista à promoção da prática desportiva pelos jovens do Concelho e à promoção da imagem do Concelho através do desporto, que envolveram centenas de atletas e representaram uma utilização massiva das Piscinas aquando da realização de Campeonatos Regionais/Nacionais de Natação Pura Desportiva e Pólo Aquático.

Em 2019, em parceria com a Associação de Natação do Norte de Portugal, realizou-se 3 eventos que decorreram nos meses de fevereiro, junho e outubro. Nestes 3 eventos tivemos 1.200 atletas nas piscinas municipais de Paços de Ferreira.

A Empresa tem apostado na realização desses eventos, pois é uma forma de promoção do desporto e uma forma de dar a conhecer Paços de Ferreira a milhares de visitantes que acompanham os respetivos atletas em competição.

2.2.13 Projeto Sénior

Durante o ano de 2011 foi implementado o Projeto Sénior para combater o Sedentarismo, com o lema "*Idade da Reforma, idade de recuperar a forma*", onde a principal preocupação da Gespaços e do Município é abrir horizontes à população mais idosa, atentos à necessidade de pôr os seniores a "mexer", procurando ajudar estas pessoas a estarem mais ativas, mais felizes e a mudar rotinas, contribuindo para aumentar a sua qualidade de vida. Numa atitude descontraída, a hidroginástica, o *fitness* e o *boccia* estão a contribuir para a saúde e o combate ao sedentarismo entre a população mais idosa do concelho (cerca de duas centenas).

Considerando o sucesso que o projeto tem tido, durante o ano de 2019 demos continuidade e incentivamos o apoio ao mesmo.

2.2.14 Outros Projetos

Sob a orientação do município, em 2019 demos continuidade à parceria criada para apoio ao projeto "*Percursos Detalhados*", que tem por objeto promover a prática desportiva, nomeadamente de natação e ginásio, junto de outras etnias, sempre sob a orientação de um técnico da Câmara Municipal.

2.2.15 Frequência do complexo das Piscinas

A quantidade de entradas em todas as modalidades, no ano de 2019, resume-se nos seguintes quadros:

Piscina de Freamunde Ano 2019

Atividades	Janeiro	Fevereiro	Março	Abril	Maior	Junho	Julho	Agosto	Setembro	Outubro	Novembro	Dezembro
Aulas de Grupo (Aeróbica + Cycling)	0	0	0	79	109	53	52	0	58	71	105	44
Cartão Múltiplo	536	535	575	549	706	653	669	0	672	652	631	512
Hidrobike	80	81	125	82	102	68	60	0	63	76	84	52
Hidroginástica	890	879	897	799	1069	814	887	0	1000	1114	930	739
Natação com Professor	1063	986	1086	1007	1147	870	831	0	1074	1455	1308	879
Natação Mensalidade Ilimitada	133	139	163	142	178	120	132	0	193	260	236	192
Natação Terapêutica	30	27	27	25	34	19	31	0	23	23	23	23
Utilização Livre Piscina	416	511	520	476	475	507	657	0	576	495	529	501
Desporto Escolar	95	120	220	20	118	0	0	0	0	187	118	80
Grupos Privados	435	439	399	371	485	312	43	0	187	391	270	190

Total de Entradas em 11 meses:	42174
Média de Entradas Mês:	3834
Média de Entradas Dia:	128

Piscina de Paços de Ferreira Ano 2019

Atividades	Janeiro	Fevereiro	Março	Abril	Maior	Junho	Julho	Agosto	Setembro	Outubro	Novembro	Dezembro
Aeróbica	604	562	609	560	603	433	458	0	435	637	505	328
Catão Múltiplo	5189	4780	4886	4581	4841	4412	4871	0	4738	5591	5116	3439
Hidobike	138	108	119	127	164	128	177	0	237	257	206	108
Ginásio Mensalidade Ilimitada	161	140	127	128	116	84	67	0	51	62	45	40
Hidoginástica	1015	753	1157	1037	1276	1000	1258	0	1511	1747	1545	1007
Natação com Professor	730	517	642	611	744	627	688	0	831	1061	1038	555
Natação Mensalidade Ilimitada	402	315	328	311	323	261	342	0	294	383	285	169
Natação Terapêutica	20	19	30	32	28	44	44	0	33	47	40	23
Utilização Livre Piscina	704	636	917	787	797	878	1 159	0	874	729	810	348
Utilização Livre Ginásio	117	130	149	78	91	111	143	0	113	139	113	107
Piscina Exterior	0	0	0	0	0	736	11083	10737	2790	0	0	0
Desporto Escolar	336	53	365	29	185	57	0	0	4	376	547	254
Grupos Privados	493	372	528	588	786	622	348	0	243	558	410	239

Total de Entradas em 11 meses:	128760
Média de Entradas Mês:	11705
Média de Entradas Dia:	390

2.3 Responsabilidade Social

Mantiveram-se em vigor os protocolos de colaboração com a Ordem dos Advogados, Montepio Geral, com a AGM – Associação do Grupo os Mosqueteiros, e com a Universidade Sénior de Paços de Ferreira.

De realçar a componente social que esteve na origem da criação da Gespaços, mas que foi largamente ultrapassada com o decorrer dos anos de atividade, como comprova os diversos protocolos assinados pela Empresa, sendo de realçar aqueles que apoiam os grupos mais desfavorecidos (deficientes), aqueles que permitem o acesso a atividades aquáticas, a preços previamente acordados para grupos de Escolas Privadas, Centros Sociais e Infantários (Associação Paços 2000, Centro Social Figueiró, Centro Social e Paroquial de Sanfins, Centro Social de Penamaior, Profisousa, Colégio Encosta dos Sonhos,, Colégio Nova Encosta, Colégio Marca d'Água, Radelfe e outros) e as entidades que se dedicam à proteção das populações (Associações Humanitárias - membros dos corpos ativos dos Bombeiros Voluntários de Paços de Ferreira, de Freamunde e Cruz Vermelha de Frazão).

2.4 Divulgação de projetos e atividades

A Gespaços teve a preocupação de divulgar na imprensa local, falada e escrita, os seus projetos e atividades publicando anúncios com carácter regular e promovendo a publicação de notícias, de forma a incentivar a prática desportiva e promover através do desporto a imagem do nosso Concelho.

O site da Gespaços, mais dinâmico e interativo, paralelamente com o *facebook*, tem por objetivo comunicar mais rapidamente com os utentes e, por outro lado, atingir um público-alvo diferenciado.

2.5 Rentabilização dos serviços e dos Equipamentos Municipais sob Gestão da Gespaços

Acima já foram devidamente explanadas as atividades em curso nas Piscinas Municipais em Paços de Ferreira e Freamunde.

Apesar de estes equipamentos terem passado em 2010 para a propriedade da Gespaços ao ser incorporados no seu capital social, a Empresa Municipal continuou, durante o ano de 2019, a gerir estes equipamentos segundo as boas normas técnicas do rigor, transparência e eficácia, nos termos e condições previstos nos regulamentos em vigor e nos regulamentos que a Câmara Municipal vier a publicar.

Foi celebrado um Contrato de Gestão destes Equipamentos Desportivos entre a Câmara Municipal de Paços de Ferreira e a Gespaços a 5 de agosto de 2011, onde estão previstas Indemnizações Compensatórias para retificar eventuais diferenças de valores, tendo em conta o preço social praticado na utilização do mesmo e o custo efetivo para a Empresa Municipal.

Gestão dos Pavilhões das Escolas

A Câmara Municipal de Paços de Ferreira celebrou, em 7 de Agosto de 2000, protocolos com as Escolas EB 2,3 de Frazão, Paços de Ferreira e Eiriz, e em 28 de Agosto de 2001, com o Agrupamento de Escolas Dr. Manuel Pinto de Vasconcelos, Freamunde, para utilização das suas instalações dos Pavilhões Desportivos. A gestão desta utilização foi assumida directamente através da Direcção do Pavilhão Municipal de Paços de Ferreira.

A transferência da responsabilidade da gestão destes equipamentos já foi realizada para a Gespaços através da transmissão da posição contratual da Câmara Municipal para a Empresa Municipal.

Foram aplicadas taxas de utilização destes espaços a partir da época 2009/2010, a quem faça a respetiva candidatura antes de iniciar a época desportiva em causa.

Pavilhão Municipal de Paços de Ferreira e Patinódromo

Apesar de este equipamento ter passado em 2010 para a propriedade da Gespaços ao ser incorporado no seu capital social, a Empresa Municipal continuou, durante o ano de 2019 a gerir o Pavilhão Municipal segundo as boas normas técnicas do rigor, transparência e eficácia e a facultar a sua utilização aos clubes e associações desportivos e a grupos de munícipes, nos termos e condições previstos nos regulamentos em vigor e nos regulamentos que a Câmara Municipal vier a publicar.

Foram aplicadas taxas de utilização destes espaços a partir da época 2009-2010, a quem faça a respetiva candidatura antes de iniciar a época desportiva em causa.

Foi celebrado um Contrato de Gestão deste Equipamento Desportivo entre a Câmara Municipal de Paços de Ferreira e a Gespaços a 5 de Agosto de 2011, onde estão previstas Indemnizações Compensatórias para retificar eventuais diferenças de valores, tendo em conta o preço social praticado na utilização do mesmo e o custo efetivo para a Empresa Municipal.

Pavilhão Municipal de Modelos

A Câmara Municipal transmitiu para a Gespaços a gestão e administração do Pavilhão Municipal de Modelos, que é feita segundo as boas normas técnicas do rigor, transparência e eficácia e a facultar a sua utilização aos clubes e associações desportivos e a grupos de munícipes, nos termos e condições previstos nos regulamentos em vigor e nos regulamentos que a Câmara Municipal vier a publicar.

Foram aplicadas taxas de utilização destes espaços a partir da época 2009-2010, a quem faça a respetiva candidatura antes de iniciar a época desportiva em causa.

A Câmara Municipal de Paços de Ferreira celebrou um contrato-programa com o objetivo de pagar à Empresa Municipal uma importância mensal de 2.093,13 Euros, para suportar aqueles encargos, ao abrigo da Deliberação de 5-8-2011.

Museu Municipal do Móvel

Como forma de aproveitar sinergias já existentes na Gespaços o Executivo transferiu as competências de gestão e manutenção do Museu do Móvel de Paços de Ferreira para a Empresa Municipal. Para o efeito foi necessário recrutar um Recurso Humano adequado às funções.

A Câmara Municipal de Paços de Ferreira celebrou um contrato-programa com a Gespaços ao abrigo da Deliberação de 28-1-2009, através do qual é paga à Gespaços uma importância mensal de 2.047,24 Euros, para suportar os encargos resultantes dessa transferência de competências.

Centro Interpretativo da Citânia de Sanfins e Museu da Citânia de Sanfins

Como forma de aproveitar sinergias já existentes na Gespaços o Executivo transferiu as competências de gestão e manutenção do Centro Interpretativo da Citânia de Sanfins e Museu da Citânia de Sanfins para a Empresa Municipal. Para o efeito foi necessário recrutar um Recurso Humano adequado às funções.

A Câmara Municipal de Paços de Ferreira celebrou um contrato-programa com a Gespaços ao abrigo da Deliberação de 28-1-2009, através do qual é paga à Gespaços uma importância mensal de 1.759,74 Euros, para suportar os encargos resultantes dessa transferência de competências.

Manutenção / Limpeza e Controlo de Acessos do Edifício da CMPF

Como forma de aproveitar sinergias já existentes na Gespaços o Executivo Camarário transferiu em 2010 as competências de manutenção / limpeza e controlo de acessos do Edifício da CMPF para a Empresa Municipal. Com a celebração do Contrato Programa com a CMPF para Manutenção / Limpeza e Controlo de acessos do edifício da CMPF, as funcionárias / funcionários que estavam a prestar esse mesmo serviço pelas empresas que detinham essa responsabilidade com a CMPF, foram absorvidos nos quadros da Empresa Municipal, a partir de então. Com a equipa de limpeza e manutenção existente na Empresa Municipal é possível alargar a outros equipamentos municipais.

A Câmara Municipal de Paços de Ferreira celebrou um contrato-programa com a Gespaços ao abrigo da Deliberação de 19-3-2010, através do qual é paga à Gespaços uma importância mensal de 8.556,65 Euros, para suportar os encargos resultantes dessa transferência de competências.

Parque Urbano de Paços de Ferreira

Como forma de aproveitar sinergias já existentes na Gespaços, o Executivo Camarário transferiu as competências de vigilância / limpeza do Parque Urbano.

Foi celebrado um contrato-programa com a CMPF para Vigilância / Limpeza do Parque Urbano de Paços de Ferreira em 2008, através do qual é paga à Gespaços uma importância mensal de 2.364,48 Euros, para suportar os encargos resultantes dessa transferência de competências.

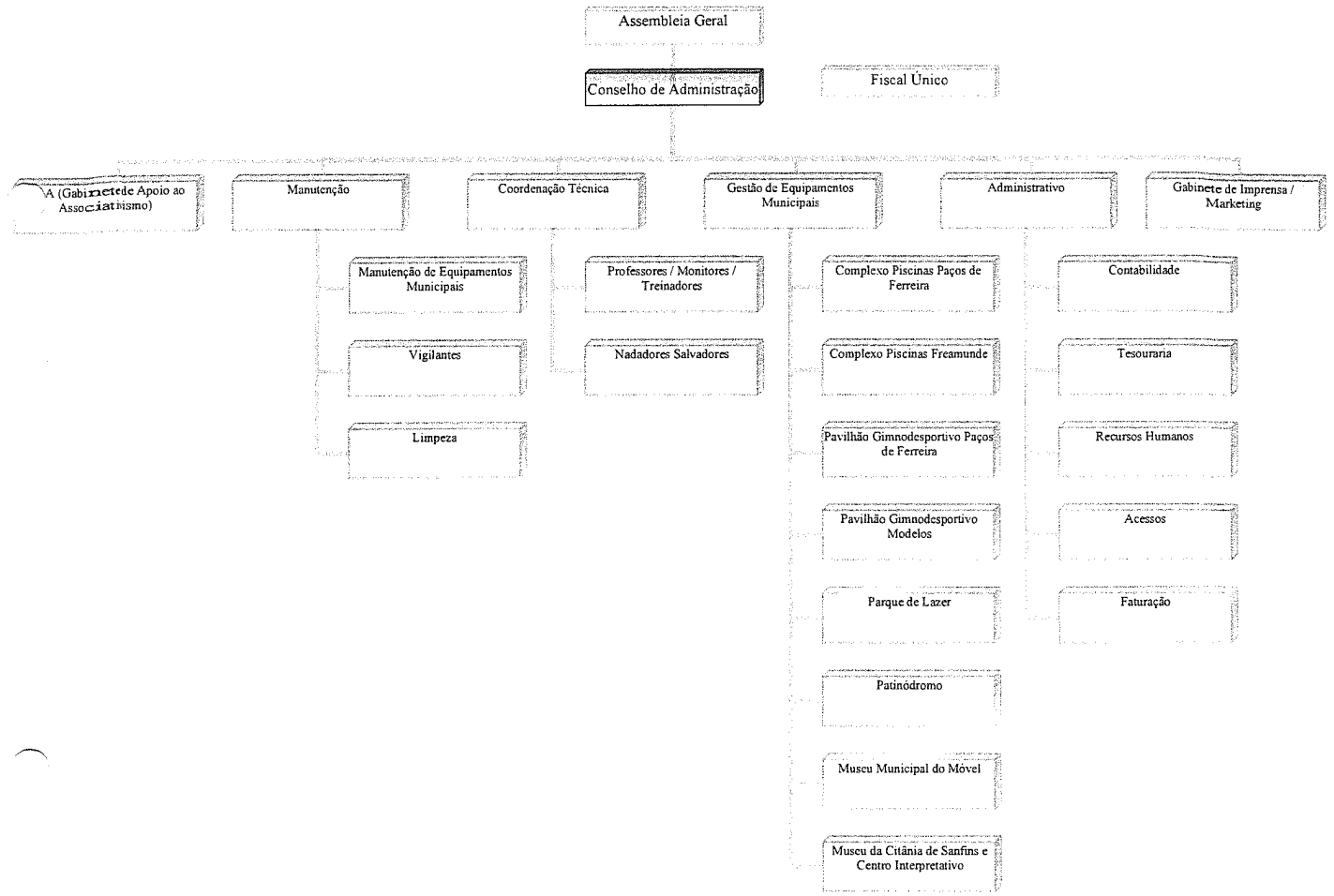
Importa referir que ainda não foi revisto o Contrato Programa para Gestão do Parque Urbano de Paços de Ferreira, conforme estipula a cláusula 7ª do atualmente em vigor e datado de 28 de setembro de 2010, com a alteração verificada em 11 de janeiro de 2011.

3. A organização administrativa e os Recursos Humanos

O Conselho de Administração da Gespaços, durante o ano de 2019, acompanhou a atividade corrente da Empresa, e tomou as deliberações que se tornaram necessárias para dinamizar a atividade da empresa.

Em 31 de Dezembro de 2019, a estrutura de recursos humanos da Empresa era como segue:

Função	Número
Presidente do Conselho de Administração	1
Administrativo do GAA	1
Responsável de Manutenção	1
Técnico Oficial de Contas	1
Professores	5
Nadadores Salvadores	5
Monitores	4
Administrativos	17
Auxiliar Administrativa de Conservador de Museus	1
Manutenção	6
Segurança e Vigilância	10
Limpeza	16
Contratos a Termo	11
Total	79





SITUAÇÃO ECONÓMICA E FINANCEIRA

1. Situação da Empresa

Em virtude da empresa ter entrado no décimo nono ano de atividade e a exemplo do que tem sido feito nos anos anteriores, é possível efetuar uma análise comparativa da evolução do seu património, dos proveitos, dos custos e conseqüentemente dos resultados, relativamente aos períodos anteriores.

Devemos realçar que as demonstrações financeiras apresentadas neste Relatório foram elaboradas em conformidade com as normas que integram o Sistema de Normalização Contabilística (SNC), aprovado pelo Decreto-Lei 158/2009 de 13 de julho.

Entende-se como importante a referência a alguns aspetos de carácter económico – financeiro, sem deixar de se ter em consideração o carácter público do serviço prestado pela Gespaços, alavancado pelo carácter eminentemente social desses serviços que presta, numa estreita colaboração com o município de Paços de Ferreira.

1.1. Rendimentos e Gastos

Vendas e Prestações de Serviços e Outros Rendimentos e Ganhos

Neste ponto, depois da recuperação conseguida em 2017, 2018 e consolidada em 2019, com o aumento ligeiro da média anual de utentes, por força de um conjunto de políticas de incentivo à utilização dos nossos espaços, bem como a criação de novas turmas para determinadas aulas que tem muita procura e com um melhoramento substancial na prestação dos serviços, foi possível estabilizar economicamente a empresa. Este aumento é notório pelo impacto que teve ao nível das Indemnizações Compensatórias faturadas à Câmara Municipal de Paços de Ferreira. Contudo, estabilizaram-se os valores faturados aos utilizadores dos Pavilhões Municipais e Pavilhões das EB2 e 3 sob gestão da Gespaços.

	2019	2018	2017
Vendas e Prestações de serviços:	582 665 €	498.169 €	523.707 €
Câmara Municipal de Paços de Ferreira	221 351 €	184.769 €	209.690 €
Utentes	322 425 €	274.178 €	259.267 €
Outras entidades	38 889 €	39.222 €	54.750 €
Subsídios à Exploração	1 842 838 €	1.668.942 €	1.578.552 €
Subsídios de outras entidades	0 €	0 €	0 €
Câmara Municipal de Paços de Ferreira	1 842 838 €	1.668.942 €	1.578.552 €
Outros Rendimentos e Ganhos	248 738 €	240.151 €	299.474 €
Aluguer de Equipamento	26 984 €	25.134 €	41.399 €
Outros rendimentos suplementares	4 153 €	5.686 €	6.715 €
Recuperação de dívidas	832 €	101 €	2.113 €
Imputação de Subsídios para Investimentos	193 114 €	193.114 €	191.401 €
Outros rendimentos e ganhos não especificados	23 656 €	16.116 €	57.846 €
Total ...	2 674 241 €	2.407.262 €	2.401.733 €

	2019	2018	2017
Vendas e Prestações de serviços:	21,79%	20,69%	21,81%
Câmara Municipal de Paços de Ferreira	37,99%	37,09%	40,04%
Utentes	55,34%	55,04%	49,51%
Outras entidades	6,67%	7,87%	10,45%
Subsídios à Exploração	68,91%	69,33%	65,73%
Subsídios de outras entidades	0,00%	0,00%	0,00%
Câmara Municipal de Paços de Ferreira	100,00%	100,00%	100,00%
Outros Rendimentos e Ganhos	9,30%	9,98%	12,47%
Aluguer de Equipamento	10,85%	10,47%	13,82%
Outros rendimentos suplementares	1,67%	2,37%	2,24%
Alienações	0,33%	0,04%	0,71%
Imputação de Subsídios para Investimentos	77,64%	80,41%	63,91%
Outros rendimentos e ganhos não especificados	9,51%	6,71%	19,32%
	100%	100%	100%

Fornecimentos e Serviços Externos, Gastos com o Pessoal, Outros Gastos e Perdas e Gastos/Reversões de depreciação e de amortização

Os custos operacionais suportados com os vários equipamentos sob gestão da Gespaços, que ascenderam a 2.634.838 € em 2019, dividem-se em grande medida:

	2019	2018	2017
Fornecimentos e Serviços Externos	843 542 €	563.529 €	614.145 €
Gastos com o Pessoal	1 130 513 €	1.165.716 €	1.095.769 €
Imparidades de dívidas a receber (perdas/reversões)	44 850 €	49.507 €	44.385 €
Outros Gastos e Perdas	87 618 €	57.493 €	91.199 €
Gastos/Reversões de depreciação e de amortização	528 315 €	525.168 €	525.229 €
Total ...	2 634 838 €	2.361.413 €	2.370.727 €

	2019	2018	2017
Fornecimentos e Serviços Externos	32,01%	23,86%	25,91%
Gastos com o Pessoal	42,91%	49,37%	46,22%
Imparidades de dívidas a receber (perdas/reversões)	1,70%	2,10%	1,87%
Outros Gastos e Perdas	3,33%	2,43%	3,85%
Gastos/Reversões de depreciação e de amortização	20,05%	22,24%	22,15%
Total ...	100%	100%	100%

Nos Custos com Pessoal em 2019, destaca-se a redução desta rubrica, a mais significativa da estrutura de custos, o valor ascendeu a 1.130.513€.

Relativamente aos FSE no montante de 843 542 €, dos quais se destacam os custos com o combustível utilizado no aquecimento da água, os custos com a eletricidade, água, honorários, limpeza, tratamento químico da água e outros custos com a conservação das piscinas e dos seus edifícios, mas principalmente com o custo com a requalificação de toda a área das piscinas exteriores que provocaram o aumento desta rubrica em relação ao ano anterior.

Fornecimentos e serviços externos	2019	2018	2017
Eletricidade	105 495 €	103 718 €	104 796 €
Combustíveis	1 391 €	2 226 €	3 249 €
Água	103 058 €	78 505 €	85 132 €
MAZOOTE/PALLETS - Outros fluidos	139 556 €	132 446 €	119 728 €
Ferramentas e utensílios de desgaste rápido	63 429 €	28 966 €	27 565 €
Material de escritório	7 004 €	8 594 €	7 292 €
Rendas e alugueres	21 788 €	0 €	0 €
Comunicação	4 948 €	4 814 €	4 864 €
Seguros	11 887 €	12 421 €	9 869 €
Deslocações e estadas	0	0	0
Honorários	63 523 €	42 826 €	24 003 €
Conservação e reparação	195 847 €	89 406 €	173 686 €
Publicidade e propaganda	6 007 €	0 €	0 €
Limpeza, Higiene e Conforto	31 849 €	27 064 €	30 411 €
Trabalhos especializados	59 821 €	20 249 €	12 809 €
Outros fornecimentos e serviços	27 941 €	12 295 €	10 740 €
Total	843 542 €	563 529 €	614 145 €

1.2 Resultados

Em consequência dos Rendimentos e Gastos registados em 2019, foi apurado um resultado líquido do período positivo de € 16 272 (dezasseis mil, duzentos e setenta e dois euros).

Resultados	2019	2018	2017
Resultados antes de depreciações, gastos de financiamento e impostos:	567 717 €	571.017 €	556.236 €
<i>Gastos/Reversões de depreciação e de amortização</i>	-528 315 €	-525.168 €	-525.229 €
Resultado Operacional (antes de gastos de financiamento e impostos):	39 403 €	45.849 €	31.006 €
<i>Juros e Gastos Similares suportados</i>	-15 189 €	-20.300 €	-24.782 €
Resultado antes Impostos:	24 213 €	25.549 €	6.224 €
<i>Imposto sobre Rendimento do Período</i>	-7 942 €	4.216 €	3.447 €
Resultado Líquido do Período:	16 272 €	29.764 €	9.671 €

1.3. Situação Patrimonial

Capital Próprio

A principal variação do Capital Próprio, ocorrida em 2019, tal como já o fora em 2018 e 2017, diz respeito à Rubrica – Outras Variações no Capital Próprio (contribuindo para que o total do Capital Próprio ser superior ao Capital Social). Ver nota 11 do Anexo às Demonstrações Financeiras.

Capital Próprio	2019	2018	2017
Capital Social:	11.358.894 €	11.358.894 €	11.358.894 €
Resultados transitados:	-531.289 €	-561.053 €	-570.724 €
Outras Variações no Capital Próprio:	253.691 €	406.250 €	558.810 €
Subtotal:	11.081.296 €	11.204.091 €	11.346.980 €
Resultado Líquido do Período:	16.272 €	29.764 €	9.671 €
Total do Capital Próprio:	11.097.567 €	11.233.856 €	11.356.651 €

Passivo

O Passivo da Gespaços apresenta valores que merecem muita atenção. Registou-se, **em 2019, uma diminuição do Passivo Corrente** em relação a 2018, motivado pela redução significativa da conta de fornecedores. A análise detalhada está devidamente fundamentada no Anexo às Demonstrações Financeiras.

	2019	2018	2017
Total do Capital Próprio:	11.097.567 €	11.233.856 €	11.356.651 €
Passivo não Corrente	67.437 €	107.991 €	148.544 €
Financiamentos Obtidos	0 €	0 €	0 €
Passivo por impostos diferidos	67.437 €	107.991 €	148.544 €
Passivo Corrente	675.305 €	633.154 €	671.724 €
Fornecedores	64.616 €	83.900 €	137.766 €
Estado e Outros Entes Públicos	41.267 €	54.143 €	26.404 €
Financiamentos Obtidos	395.000 €	340.000 €	350.000 €
Outras Contas a Pagar	173.422 €	154.111 €	156.555 €
Diferimentos	1.000 €	1.000 €	1.000 €
Total do Passivo:	742.742 €	741.145 €	820.269 €
Total do Capital Próprio e do Passivo:	11.840.309 €	11.975.000 €	12.176.920 €

	2019	2018	2017
Total do Capital Próprio:	93,73%	93,81%	93,26%
Passivo não Corrente	9,08%	14,57%	18,11%
Passivo Corrente	90,92%	85,43%	81,89%
Total do Passivo:	6,27%	6,19%	6,74%
Total do Capital Próprio e do Passivo:	100,00%	100,00%	100,00%

Ativo

Em 2019, na Rubrica Outras Contas a Receber que corresponde essencialmente ao saldo das Indemnizações Compensatórias, devidas pela prática de preços sociais nas piscinas de Paços de Ferreira, referentes ao período de 2018, mas a faturar à CMPF no decurso de 2019. Esta análise está devidamente fundamentada no Anexo às Demonstrações Financeiras.

Ativo	2019	2018	2017
Ativo não Corrente	10.000.645 €	10.469.398 €	10.927.494 €
Ativos Fixos Tangíveis	9.950.633 €	10.430.599 €	10.901.771 €
Outros ativos financeiros	4.115 €	2.805 €	846 €
Ativos por impostos diferidos	45.898 €	35.994 €	24.877 €
Ativo Corrente	1.839.664 €	1.505.603 €	1.249.426 €
Clientes	215.126 €	337.223 €	346.615 €
Estado e Outros Entes Públicos	1.220 €	0 €	11.303 €
Outras Contas a Receber	1.243.855 €	1.021.962 €	671.093 €
Diferimentos	7.175 €	5.348 €	3.321 €
Caixa e Depósitos Bancários	372.289 €	141.070 €	217.094 €
Total do Ativo:	11.840.309 €	11.975.000 €	12.176.920 €

1.4 Prazo Médio de Pagamentos (PMP)

Verificou-se uma redução, em 2019, do Prazo Médio de Pagamentos a Fornecedores, de 24 dias.

Descrição	2019	2018	2017
Prazo Médio de Pagamentos (dias)	24	66	80

1.5 Prazo Médio de Recebimentos (PMR)

Verificou-se, neste indicador, uma diminuição do Prazo Médio em 2019, de 38 dias.

Descrição	2019	2018	2017
Prazo Médio de Recebimentos (dias)	38	52	59

1.6 Dívidas ao Estado e Segurança Social

Devemos aqui mencionar que **não existem dívidas em mora ao Estado e Segurança à Social** à data do encerramento das contas.



EVOLUÇÃO PREVISÍVEL DA EMPRESA

A atual administração da Gespaços SA, aposta na modernização das suas atividades e requalificação de alguns espaços sob a sua gestão para que esta empresa continue a registar um incremento na qualidade e variedade dos serviços prestados e a rentabilizar, de forma cada vez mais eficiente, a utilização e gestão dos recursos de que dispõe.

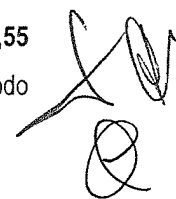
O sucesso desta evolução e em concreto das infra estruturas ao dispor da Gespaços dependerá, para além de outras condicionantes, da manutenção do carácter público do serviço prestado e, conseqüentemente, da continuidade do apoio da Câmara Municipal de Paços de Ferreira aos projetos desenvolvidos, apresentados e implementados.

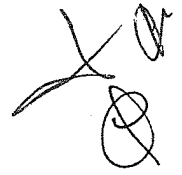
No entanto, há que ter em consideração que o ano de 2020, é um ano atípico, derivado ao COVID-19 que trouxe inúmeras mudanças a nível mundial e em todos os setores. A atividade da Gespaços não foge a essa regra, estivemos 3 meses praticamente sem atividade tivemos que adotar medidas decretadas pela Direção Geral de Saúde para podermos retomar a nossa atividade, principalmente a redução drástica de utentes em aulas e ginásio. Todas estas medidas adotadas e a ausência de atividade em março, abril e maio de 2020 terão um impacto brutal nas receitas da empresa.



PROPOSTA DE APLICAÇÃO DE RESULTADOS

O Conselho de Administração propõe que o resultado líquido do período, positivo de **€16.271,55** (Dezasseis mil, duzentos e setenta um euros e cinquenta e cinco cêntimos), transite para o período seguinte através da conta de Resultados Transitados.






CONSIDERAÇÕES

FINAIS

Mais uma vez, o Conselho de Administração deseja expressar o maior reconhecimento pelo espírito de entreatajuda e pela importante colaboração, prestada por todos aqueles que de alguma forma prestam serviços à nossa Empresa Municipal, o qual é naturalmente extensivo aos fornecedores e outras instituições que colaboraram connosco no ano de 2019.

Importa, muito especialmente, agradecer a confiança depositada na empresa, pelo seu acionista único – **município de Paços de Ferreira** - que não sairá, cremos nós, em circunstância alguma defraudada, antes pelo contrário, sabendo que este olhará sempre para a Gespaços, com uma visão de “parceiro” e de uma forma atenta.

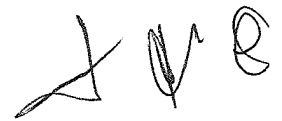
Paços de Ferreira, 9 de junho de 2020



Paulo Jorge Rodrigues Ferreira
(PRESIDENTE DO CONSELHO DE ADMINISTRAÇÃO)



Albino Carlos da Costa Meireles
(VOGAL O CONSELHO DE ADMINISTRAÇÃO)



**ANEXO AO
RELATÓRIO DE GESTÃO**